

# Dossier de premsa

La Pedrera,  
del 4 de febrer al  
22 de maig de 2022

**Fundació**  
**Catalunya**  
**La Pedrera**



**Morandi**  
RESONÀNCIA INFINITA

**MORANDI. Ressonància infinita**

---



*Natura morta, 1953-1954* Collezione Augusto e Francesca Giovanardi, Milà  
© Giorgio Morandi, VEGAP, Barcelona, 2022

La Fundació Catalunya La Pedrera acull una completa antologia de l'obra i la figura del pintor i gravador italià Giorgio Morandi.

## MORANDI. Ressonància infinita

---

**GIORGIO MORANDI (1890-1964)** és una de les figures cabdals del panorama artístic de la primera meitat del segle xx. El seu treball es va mantenir fidel a una recerca personal en la qual el motiu no és l'important sinó tan sols un vehicle per a la seva reflexió a l'entorn dels elements propis de la pintura: composició, forma, color, llum. Alhora, la seva obra també esdevé una pintura silenciosa i immòbil que registra en la poesia dels objectes domèstics del seu estudi els estats de l'ànima i l'inexorable fluir del temps.

Nascut a Bolonya, ciutat on va transcórrer tota la seva vida artística, Morandi va treballar sempre amb una pintura figurativa, fonamentalment natures mortes i esporàdicament alguns paisatges.

## **MORANDI. Ressonància infinita**

---

A partir del 1920 desenvolupa un estil propi i inconfusible, que no abandonarà mai, i que es caracteritza pel llenguatge pictòric d'una gran puresa i elegància, marcat per l'harmonia, l'austeritat, la cadència... i el silenci.

El seu estil, en què destaca per damunt de tot la composició, la gradació tonal i l'ús de la llum, es basa en la recerca d'una simplificació formal en què els temes es redueixen a l'essencial. Per a Morandi l'ús de la reiteració va ser clau i, a través de les seves natures mortes, el mateix conjunt d'objectes —ampolles, gerres, capses, tassons i gerros— va ser revisitat per l'artista una vegada rere l'altra en pintures i aiguaforts.

## **EXPOSICIÓ**

El caràcter inclassificable del seu treball es va comprendre durant molt de temps només d'una manera superficial. L'exposició «Morandi. Ressonància infinita» proposa un recorregut per la trajectòria de l'artista a través d'una àmplia selecció de pintures, dibuixos, aquarel·les i gravats procedents de diversos museus i col·leccions particulars d'Europa.

Comissariada per Daniela Ferrari i Beatrice Avanzi, conservadores del Museo di Arte Moderna e Contemporanea di Trento e Rovereto (MART), la mostra vol posar de manifest la seva teoria artística i endinsar-nos en la bellesa i la poètica de l'obra morandiana.

L'exposició consta de 103 obres, de les quals dues tercers parts són natures mortes.

## **MORANDI. Ressonància infinita**

---

Organitzada conjuntament amb la Fundación MAPFRE, aquesta exposició es va poder veure a Madrid, a la Sala Recoletos fins al passat 9 de gener.

Per a la seva exhibició a Barcelona la mostra compta amb una renovada presentació, que inclou, entre d'altres novetats, una recreació de l'estudi de l'artista, per endinsar-nos en el seu univers creatiu, un espai didàctic on es mostra el procés de creació de la tècnica de l'aiguafort, la projecció d'una versió extractada de l'audiovisual *La polvere di Morandi*, de Mario Chemello, i la implementació de dos itineraris sonors: un musical, que proposa acompanyar el visitant en un recorregut per les obres de Morandi amb una selecció de les Variacions Goldberg de Bach, i un altre narratiu, que ens presenta diversos aspectes de la vida i l'obra de l'artista.

## LES COMISSARIES

BEATRICE AVANZI és historiadora de l'art i està especialitzada en pintura italiana i europea dels segles XIX i XX. Del 2002 al 2012 va ser conservadora del Mart, Museu d'Art Modern i Contemporani de Trento i Rovereto, on va comissariar nombroses exposicions i catàlegs.

Del 2012 al 2017 va ser conservadora del Departament de Pintura del Museu d'Orsay, on va comissariar, entre d'altres, les exposicions «Les Macchiaioli. Des Impressionnistes Italiens?», «Frida Kahlo / Diego Rivera. Art en fusió», «Dolce Vita? Art decoratiu italià 1900-1940, du Liberty au design industriel» i «Adolfo Wildt. El darrer symboliste».

De setembre de 2017 a setembre de 2018 va ser Directora de Programació Cultural de Culturespaces, a París, on va dirigir les exposicions de tres museus: Musée Jacquemart-André, Musée Maillol i Centre d'art Caumont d'Aix-en Provence.

## **MORANDI. Ressonància infinita**

---

Des de novembre de 2019 és la conservadora responsable de la secció d'art modern al Mart de Rovereto.

El 2015 va rebre el títol de Chevalier de l'Ordre des Arts et des Lettres del Ministeri de Cultura francès.

**DANIELA FERRARI** és historiadora de l'art i conservadora del Museu d'Art Modern i Contemporani de Trento i Rovereto. Els seus interessos se centren principalment en l'art italià dels segles XX i XXI, en particular en el futurisme, el segle XX italià i la recerca verbal. Des del 2007 és responsable de la VAF-Stiftung Collection al Mart, una de les col·leccions més grans i prestigioses d'art italià, modern i contemporani.



**MORANDI. Ressonància infinita**

---

Ha comissariat, entre d'altres, les exposicions «Poesia visiva. La donazione Bentivoglio al Mart» (2011); «Oltre il confine della tela» (2015); «Fontana/Melotti. Angelic Spaces and Infinite Geometries. Spazi angelici e infinite geometrie» (2016); «More than words...» (2018); «Margherita Sarfatti. Il Novecento Italiano nel mondo» (2018).

El 2012 va publicar el llibre *Archivio di Nuova Scrittura Paolo Della Grazia. Storia di una collezione* i el *Catalogo generale della Collezione VAF-Stiftung*.

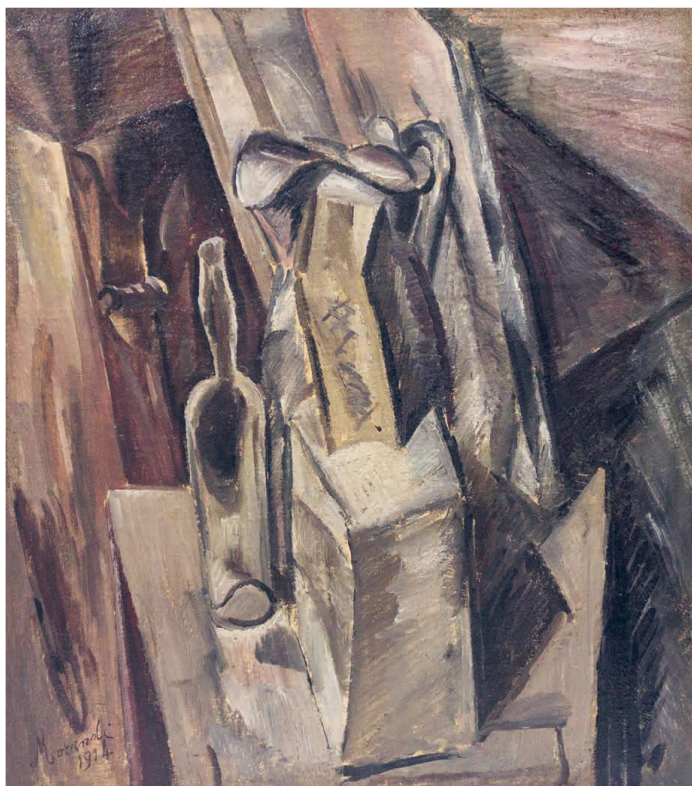
El 2018 va publicar amb Andrea Pinotti el llibre *La cornice. Storie, teorie, testi* i el 2021 el *Catalogo ragionato della collezione VAF-Stiftung* dedicada al Novecento.

## **ELS INICIS**

Format a l'Acadèmia de Belles Arts de Bolonya, on va estudiar entre el 1907 i el 1913, el jove Morandi s'interessa per l'impressionisme i el postimpressionista francès, en especial per l'obra de Cézanne —que esdevé un punt clau per entrar en el rigor compositiu morandià—.

Morandi no fa cap estada a París, ciutat gresol de les avantguardes i lloc de pelegrinatge formatiu per als artistes de l'època, de manera que s'ha de mantenir al dia sobre l'art europeu consultant revistes i catàlegs, i visitant exposicions a Itàlia: el 1910 veu Renoir a la Biennial de Venècia i Cézanne a Florència, i Monet a Roma l'any següent.

## MORANDI. Ressonància infinita



*Natura morta*, 1914  
Collezione Augusto e Francesca Giovanardi, Milà  
© Giorgio Morandi, VEGAP, Barcelona, 2022

Alhora, l'artista centra l'atenció en el cubisme desenvolupat per Braque i Picasso i també en l'avantguarda futurista, que el van dur a participar durant el bienni 1913-1914 en algunes vetllades i exposicions de grups futuristes a Florència i Bolonya. De la sintaxi cubista, en prendrà la reducció de la paleta a escasses tonalitats de marrons i la descomposició dels plans, mentre que de la futurista adoptarà la pinzellada ràpida i carregada de matèria.

## MORANDI. Ressonància infinita

### ENCANTS METAFÍSICS

Passada la Primera Guerra Mundial —etapa de la qual es conserven poques obres perquè moltes les va destruir el mateix artista—, a partir del 1918 Morandi s'apropa als principis de la pintura metafísica, en una fase breu però fonamental per restringir l'àmbit d'investigació als «objectes», entesos com quelcom més enllà de l'aparença física de la realitat. Així, maniquins, esferes, ampolles —elements típics de la nova pintura— passen a formar part del seu repertori figuratiu.



*Natura morta metafísica*, 1918  
Fondazione Magnani-Rocca, Mamiano di  
Traversetolo, Parma  
© Giorgio Morandi, VEGAP, Barcelona, 2022

## MORANDI. Ressonància infinita

---

D'altra banda, des de finals dels anys deu, i després de la guerra i de les diverses «experimentacions» de l'avantguarda —que es van caracteritzar per la disconformitat amb la realitat i els preceptes establerts de l'art—, molts artistes i intel·lectuals necessitaren tornar a la calma. Picasso, Gris o Derain, per esmentar-ne només alguns, van abordar el que es coneix com un «retorn a l'ordre».

A Itàlia aquests nous realismes van ser liderats pel grup *Novecento*, que va promoure un retorn a un classicisme modern. Morandi també es va fer ressò d'aquesta nova tendència, en la qual els objectes es converteixen en protagonistes i es dona valor als motius quotidians.

**MORANDI. Ressonància infinita**

---

«M'havia fixat que les noves idees estètiques encara responien menys que les velles a les pretensions del meu esperit. Sentia que l'única cosa que em podia guiar en la recerca del meu camí era comprendre el més vital que la pintura havia produït al llarg dels segles anteriors».

GIORGIO MORANDI

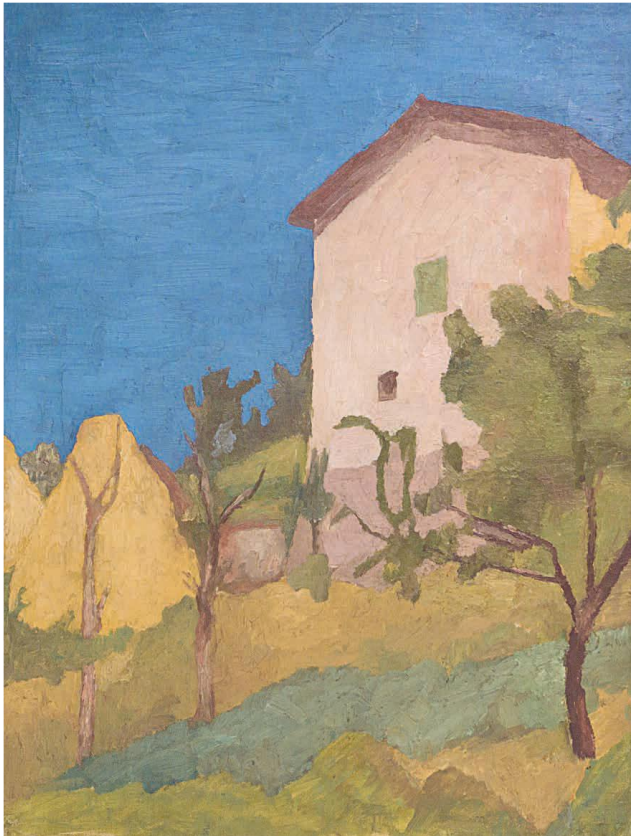
## PAISATGES DE DURADA INFINITA

Amant de la natura, de les seves llums i colors, Morandi no és en absolut un pintor naturalista; amb els paisatges, l'artista s'aixopluga en la situació quotidiana sense cap aspiració sublim o pintoresca.

Al llarg de tota la carrera, Morandi pràcticament només va representar dos indrets molt estimats, «refugis» d'una existència discreta: els encontorns de Grizzana, el llogaret dels Apenins bolonyesos on va fer llargues estades a partir de l'estiu del 1913 —i on es refugia de la guerra entre el 1940 i el 1944—, i el pati que es podia veure des de la finestra del seu estudi de la Via Fondazza a Bolonya, motiu que va abordar a partir del 1954, després d'haver deixat gairebé del tot de banda aquest gènere.

## MORANDI. Ressonància infinita

---



*Paisatge*, 1928  
Collezione Augusto e Francesca Giovanardi, Milà  
© Giorgio Morandi, VEGAP, Barcelona, 2022

La gènesi del paisatge morandià no és mai producte de la visió directa, sinó d'una llarga elaboració mental; la referència de la natura passa a través d'una organització compositiva, una reinterpretació pictòrica resultat de la meditació interior. Igual que la natura morta, pintar el paisatge dona peu a nombroses variacions i repeticions, que, dins la unitat del gènere, no solament registren modificacions estilístiques sinó el transcórrer mateix de la vida.



**MORANDI. Ressonància infinita**

---

«Trobo que no hi ha res de més abstracte, de més irreal, que allò que efectivament veiem. Sabem que tot allò que som capaços de veure en el món objectiu, com a éssers humans, en realitat no existeix tal com ho veiem i ho percebem.

La matèria existeix, és clar, però no té pas cap significat intrínsec com els que nosaltres li atribuïm. L'únic que podem saber és que una tassa és una tassa i que un arbre és un arbre».

GIORGIO MORANDI

MORANDI. Ressonància infinita

## EL PERFUM NEGAT

El tema del ram de flors en gerro, de llarga tradició pictòrica, ja atreu el pintor des de les primeres provatures dels anys deu. Les flors, tant les del seu jardí com les flors silvestres, acompanyaran sempre la recerca del pintor, a qui tant li agradaven.



*Flors*, 1952  
Collezione Augusto e Francesca Giovanardi, Milà  
© Giorgio Morandi, VEGAP, Barcelona, 2022

## MORANDI. Ressonància infinita

---

Tanmateix, moltes flors protagonistes dels seus quadres —zínies, margarides o crisantems— són seques o fins i tot artificials, de paper o seda, la qual cosa accentua l'estatisme i l'artificialitat que destil·len algunes d'aquestes escenes.

El pintor es fixa en Renoir i treballa en aquest tipus de composició d'una manera tradicional. Les poncelles, col·locades amb cura, amorosament compactades, s'aboquen en equilibri per sobre de la vora del gerro, que ocupa un lloc central a la composició, de la boca del qual s'obre el ram seguint una disposició clàssica que tanmateix no li impedeix desenvolupar la seva recerca tonal.

A Morandi li agradava regalar les seves flors a les senyores: en comptes de rams perfumats de tiges escapçades, es presentava amb aquestes petites teles de flors que no es marcién sinó que estaven destinades a durar eternament.

## MORANDI. Ressonància infinita

---



*Natura morta amb cinc objectes*, 1956  
Istituzione Bologna Musei | Museo Morandi  
© Giorgio Morandi, VEGAP, Barcelona, 2022

## LA PETJA AUTÒNOMA DE L'OBRA GRÀFICA

Morandi va practicar la tècnica del gravat des dels seus inicis en els anys deu. Les fonts d'inspiració són les habituals en ell: natures mortes, paisatges, composicions florals i algun retrat molt escadusser, mitjançant un domini de l'aiguafort de sorprenent mestria —gràcies al qual li concedeixen la càtedra de tècniques de gravat de l'Acadèmia de Belles Arts de Bolonya el 1930—.

## **MORANDI. Ressonància infinita**

---

Admirador de Rembrandt i del gravat clàssic italià, per a Morandi l'obra gràfica és clau per aprofundir en l'incessant estudi de la llum, els volums i la forma, ja que per a ell el treball sobre paper és un projecte en si mateix, no un mer exercici en relació amb la pintura.

Així doncs, els seus gravats mantenen un diàleg constant i avancen en paral·lel a la recerca pictòrica, tant pel que fa a la tria de la composició com de la cromàtica, dins els marges d'utilitzar només el negre de la tinta. El domini tècnic de Morandi és tal que li permet reproduir les més mínimes variacions del clarobscur, però també les gradacions tonals, de manera que aconsegueix traslladar les sensacions dels colors a les tonalitats de blancs i negres de l'estampa.

## MORANDI. Ressonància infinita



*Natura morta*, 1956  
Collezione Augusto e Francesca Giovanardi, Milà  
© Giorgio Morandi, VEGAP, Barcelona, 2022

## DIÀLEGS SILENCIOSOS

A partir dels anys vint es consolida el peculiar ritual de l'autor de combinar i acumular objectes, que ja poblaran per sempre les seves obres i marcaran les fases de la indagació de l'artista: una depurada destil·lació de la realitat capaç de desvelar la poètica de les coses i, alhora, l'essència dels elements propis del llenguatge pictòric.

## **MORANDI. Ressonància infinita**

---

Les seves natures mortes són exemptes d'al·legories, ja que Morandi abstreu els objectes del context familiar, des del qual els elevava, no pas com a símbols, sinó com a imatges. Per a Morandi l'ús de la reiteració és clau, i el mateix conjunt d'objectes —ampolles, gerres, capsos, tassons i gerros— va ser revisitat per l'artista una vegada rere l'altra en una forma de perseverança, en coherència a l'hora d'abordar la recerca constant.

Morandi és un mestre a l'hora d'encabir formes i volums dins l'espai limitat del quadre. Aspira a l'equilibri perfecte entre buits i plens, entre coloracions i tons. Les composicions sempre segueixen una disposició controlada, tan sols aparentment casual: podia pintar un quadre en tot just dues hores, per bé que el temps de la creació mental, en el recolliment del taller, podia durar diverses setmanes.

**MORANDI. Ressonància infinita**

---

«Sempre m'he centrat en un ventall de temes molt més limitat que no pas el de bona part dels pintors i, per tant, el perill de repetir-me ha estat sempre molt superior. Em penso que he aconseguit esquivar-lo, aquest perill, dedicant més temps a projectar cada una de les meves obres com una variació sobre un o altre d'aquests escassos temes».

GIORGIO MORANDI



MORANDI. Ressonància infinita

---

## ELS COLORS DEL BLANC

Amb el pas dels anys, la pintura de Morandi es va anar decantant cap a una progressiva depuració tècnica a la qual van contribuir les gradacions tonals, gairebé inefables, i una pinzellada suau que va començar a desmaterialitzar-se cap al 1950. Les obres d'aquest període són d'una extrema simplificació i una dissolució creixent, fins al punt que els motius deixen de distingir-se clarament.



*Natura morta, 1942*

Col·lecció particular. Cortesia de Massimo Vecchia

© Giorgio Morandi, VEGAP, Barcelona, 2022

## **MORANDI. Ressonància infinita**

---

A l'inici dels anys quaranta, el blanc és predominant. Si comparem algunes de les seves natures mortes, veurem com la diferència entre unes i altres s'estableix, en ocasions, a través de les gradacions tonals dels blancs. Per paradoxal que pugui semblar, aquest «no color» adquireix en les composicions un variadíssim valor cromàtic, amb matisos d'ivori, perlat, rosat o grisenc. Amb una paleta sòbria, que en segons quines obres arriba a tendir a la monocromia, aquestes composicions sorprenen de lluny per la massa cromàtica compacta i uniforme, i desconcerten l'ull a mesura que s'acosta a la tela i va descobrint una variació mínima però inesperada de tons i de colors. L'equilibri dels tons i de la composició esdevindrà el seu tret artístic més característic.

**MORANDI. Ressonància infinita**

---

«El veritable llibre de filosofia, el llibre sobre la natura, està redactat en lletres que el nostre alfabet desconeix. Són triangles, quadrats, cercles, esferes, piràmides, cons i altres formes geomètriques. Jo m'identifico amb el camp de pensament de Galileu en la meva vella convicció que és molt difícil, o potser impossible, d'expressar en paraules els sentiments i les imatges que suscita el món visible, que és un món formal. De fet, són sentiments que no tenen cap relació, o en tot cas una de molt indirecta, amb els afectes i els interessos quotidians, en la mesura en què estan determinats, tal com he dit, per formes, colors, espai i llum».

GIORGIO MORANDI

## MORANDI. Ressonància infinita

---

### CATÀLEG

La mostra s'acompanya d'un catàleg que compta amb un assaig de Daniela Ferrari i una biografia de Beatrice Avanzi, conservadores del Museu di Arte Moderna e Contemporanea di Trento e Rovereto (MART) i comissàries de l'exposició. A més, inclou un text a càrrec de l'escriptor i filòsof Andrea Pinotti, professor d'estètica de la Università degli Studi de Milà, així com una bibliografia sobre el pintor bolonyès elaborada per Lorenza Selleri.

La publicació reproduueix la totalitat de les obres exposades.



**MORANDI. Ressonància infinita**

---

## **ACTIVITATS DE L'EXPOSICIÓ**

Dissabtes 26 de febrer, 26 de març i 7 de maig, de 10.30 a 12 h, i diumenge 3 d'abril, de 10 a 11.30h

*Una ampolla, un gerro i un got!*

Taller plàstic familiar on es viurà l'experiència de crear un Morandi. Els més petits i petites de la casa crearan una natura morta tot imitant l'artista italià.

Tipus d'activitat: Visita guiada + taller plàstic

Edats recomanades: 5-10 anys

**MORANDI. Ressonància infinita**

---

## **ACTIVITATS DE L'EXPOSICIÓ**

**Experiències creatives** adreçades a públic adult per potenciar la mirada que interactua creativament amb l'exposició.

Dissabte 5 de març, d'10.30 a 13 h

### ***Sketching: Morandi pren vida a La Pedrera***

Sessió dirigida de dibuix oberta a tots els nivells d'expertesa i a tots els estils de dibuix, d'eines i suports.

A càrrec de David Morales

Divendres 13 de març, de 16 a 20 h

### ***Fem el nostre aiguafort.***

Taller organitzat amb l'Escola d'Art Superior i Disseny Llotja per aprendre el procés del gravat a l'aiguafort i fer una creació pròpia.

Lloc: ESAD Llotja Sant Andreu

**MORANDI. Ressonància infinita**

---

## **ACTIVITATS DE L'EXPOSICIÓ**

Dimecres 16 de març, a les 19.30 h

### *Ressonàncies Morandi*

*Ressonàncies Morandi* és un muntatge literari i musical inspirat lliurement en l'obra pictòrica i la figura de Giorgio Morandi. De la imatge a la paraula i de la paraula a la música. Una ronda de ressonàncies gairebé infinites entre la contemplació i la variació, entre el recolliment transcendent i els infinits horitzons interiors. Un anar i venir entre el temps suspès de la contemplació de les coses que ens envolten i les dinàmiques de l'evocació a través dels versos i les notes musicals.

Selecció literària: Emili Manzano

Composició i interpretació musical: Lucas Delgado (piano)

Lectures: Selma Bruna i Emili Manzano

## **ACTIVITATS DE L'EXPOSICIÓ**

Diumenge 3 d'abril, de 10 a 14 h

### *Dia Morandi*

Dirigit a un públic general i familiar, amb el *Dia Morandi* celebrem la figura del gran pintor italià, i ho fem apropant-nos a la seva obra des de diferents mirades i experiències: tallers i aproximacions a càrrec de mediadors educatius i professionals rellevants que en oferiran diferents mirades a l'exposició.



**MORANDI. Ressonància infinita**

---

«Crec que no he deixat de ser un defensor de l'art per l'art, més que no pas de l'art per la religió, la justícia social o la glòria de la nació. No hi ha res més allunyat de mi que un art destinat a servir objectius que no siguin els inherents a l'obra d'art mateixa».

GIORGIO MORANDI

**MORANDI. Ressonància infinita**

---

**Inauguració 3 de febrer de 2022**

**Exposició**

**Del 4 de febrer al 22 de maig**

**La Pedrera**

Per a més informació:

Prensa Fundació Catalunya La Pedrera

Tel. 93 214 25 39

Anna Bellorbí 682 738 478

Alba Tosquella 625 365 560

[premsa@fcatalunyalapedrera.com](mailto:premsa@fcatalunyalapedrera.com)



*Natura morta*, 1941  
Col·lecció particular. Cortesia de Massimo Vecchia  
© Giorgio Morandi, VEGAP, Barcelona, 2022