

# **Dossier de premsa**

**Reparació del Pati de les  
Papallones a La Pedrera –  
Casa Milà  
2021**

## **Índex**

1. El Pati de les Papallones
2. Detall de les intervencions
3. Les pintures murals, una consideració especial
4. Fitxa tècnica
5. Cuidem La Pedrera, estimem el patrimoni. Cronologia de les reparacions i restauracions.

La Fundació Catalunya La Pedrera ha iniciat la reparació del pati de Provença o també conegut com a Pati de les Papallones, per la seva ornamentació pictòrica. Les tasques es destinen a **netejar, rehabilitar elements estructurals així com recuperar les textures, els colors i elements originals com els estucs, les pintures i les policromies de l'obra de Gaudí.**

## 1. El Pati de les Papallones

El pati on han començat les tasques de reparació és que està ubicat al costat del Carrer Provença (a la dreta de la fotografia). Aquest pati està estructurat a partir de columnes i gran finestrals. Les façanes interiors destaquen per detalls artesanals com les baranes de ferro forjat i per les pintures murals naturalistes.

Gaudí va ser únic en construir l'edifici al voltant de dos patis centrals, el de les papallones (Carrer Provença) i el de les Flors (Passeig de Gràcia). Els patis compleixen una funció essencial. Entre columna i columna hi ha grans finestrals que faciliten una millor il·luminació i ventilació a les 6 plantes d'habitatges. En aquest pati de forma el·líptica destaca l'escala pont per accedir al pis principal, amb una estructura de ferro que la fa "volar" per economitzar espai interior. A les parets del pati, restes de pintures murals de motius florals, agrupades en la part central, i a sota de les finestres.



## 2. Detall de les intervencions

Les tasques de reparació del pati de Provença descrites a continuació segueixen les directrius marcades per la Fundació Catalunya La Pedrera en conservació i manteniment continuat de la Pedrera. Totes les actuacions i intervencions sobre l'edifici es fan seguint les directrius pròpies de la disciplina específica de la restauració i intervenció en el Patrimoni sota principis de mínima intervenció i compatibilitat de materials i tecnologies aplicades. En definitiva, la Fundació està compromesa amb el manteniment i conservació del patrimoni. Les tasques de reparació són:

### 1. Neteja dels murs del pati

Neteja manual dels paraments amb projecció d'aigua nebulitzada a baixa pressió i raspall d'arrel vegetal.

### 2. Eliminació d'eflorescències salines sobre la policromia original

Mitjançant l'aplicació d'apòsits d'aigua destil·lada o pasta d'absorció de sals en la zona afectada s'eliminen les taques blanques o eflorescències que apareixen als murs. La pasta humida amb aigua s'aplica sobre la taca i es cobreix amb una làmina de polietilè. Després s'extreu el polietilè per permetre l'evaporació de l'aigua residual. Posteriorment es procedeix a raspallar en sec.

### 3. Restitució d'escrostonaments del revestiment estucat

Alguns revestiments d'estucs de calç presenten fissures o brutícia. En aquest casos cal netejar l'estuc, repicar-lo i sanejar-lo, només la zona concreta afectada. Les zones afectades per aquest tipus de patologia amb presència de policromies seran tractades d'acord amb els criteris del director de restauració per als treballs d'extracció o protecció necessaris.

### 4. Tractament o substitució d'elements metàl·lics oxidats

Neteja prèvia del parament d'estuc i extracció de l'element metàl·lic afectat.

### 5. Impermeabilització de la canal de recollida d'aigües en la base de la mansarda

Neteja prèvia del parament d'estuc, repicat i sanejat de la zona afectada. Restitució de la part d'obra afectada amb elements ceràmics i morters compatibles amb la base existent. Interposició de làmina impermeable. Restitució del revestiment de morter de calç sobre malla de fibra de vidre, si escau, i de l'estucat afectat.

### 6. Serralleria

Alguns elements de serralleria (baranes de forja, fusteria de ferro i elements de guiatge de les persianes exteriors) presenten algun punt d'oxidació o de pèrdua de pintura. Es netegen i es raspallen les superfícies per retirar les capes de pintura mancada d'adherència i posteriorment es repintarà amb esmalts d'aigua.

### 7. Fusteria

Neteja de les superfícies i decapat, en els casos on sigui necessari es restituirà amb empelts de fusta del mateix tipus.

8. Revisió i reforç de l'escala exterior i de la seva coberta

L'escala que comunica la planta baixa amb el pis principal pateix la incidència directe de l'aigua de la pluja. Es farà una revisió estructural i dels elements decoratius. Es faran cales per revisar l'estat de l'escala i si fos necessari, reforçar-la.

9. Restauració de policromies

S'elimina la brutícia superficial i s'hi aplica un tractament biocida per eliminació de líquens localitzats. Eliminació de les eflorescències salines, consolidació i fixació de la capa de policromia des cohesionada, sanejament de morters amb esquerdes, laminatges o separats del seu suport original i aplicació de capa protectora aïllant.

### 3. Les pintures murals, una consideració especial

Cal parar una atenció especial a les restauració de les pintures murals dels patis interiors, els quals estaven totalment revestits policromies fins a la línia de cornisa des d'on arrenca la mansarda principis del segle XX. El pintor **Aleix Clapés** (1846 – 1920) va ser l'encarregat de dirigir, entre 1909 i 1911, la decoració pictòrica de La Pedrera-Casa Milà. Per desgràcia, no es disposa de documents originals que ens puguin mostrar la totalitat de la decoració del paraments verticals del pati.

Després d'anys de deteriorament i oblit, als anys 90 del segle passat es va intervenir globalment en l'edifici i es van restaurar a fons tots els elements patrimonials significatius.

Es va comprovar que les pintures dels murs del pati havien anat patint les inclemències del temps i l'abandonament, i que només quedaven restes en aquells llocs protegits per cornises o ampits de finestres. Les que coincidien amb la vertical de les gàrgoles, havien anat desapareixent per l'acció de l'aigua de pluja.



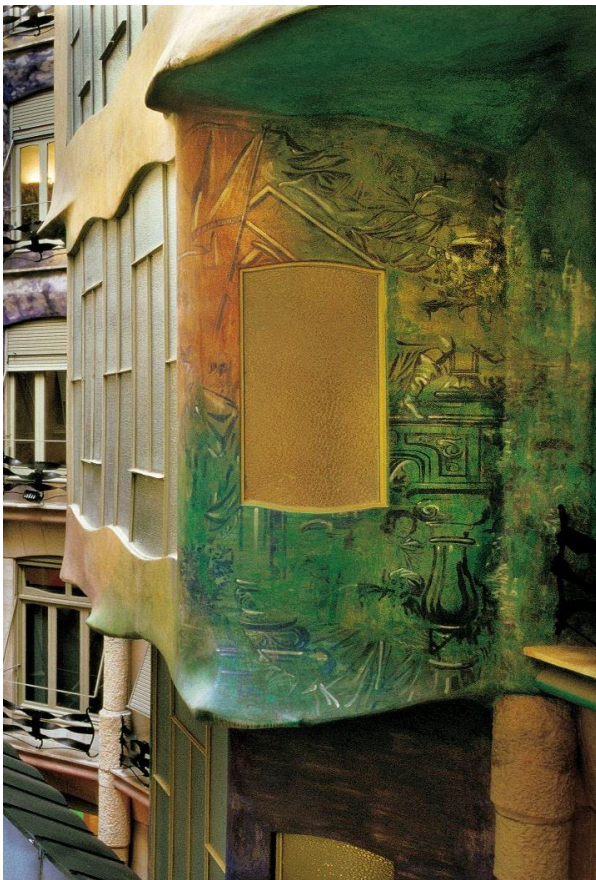
© Pere Vivas.

La finalitat de la restauració no va ser només frenar els deterioraments, sinó reforçar, aportar resistència i protegir els materials pictòrics davant dels agents externs, de manera que poguessin mantenir-se més temps intentant frenar la rapidesa en que es produeixen aquestes alteracions pels efectes atmosfèrics. Les restes de decoracions florals de tot el conjunt és el que va poder fixar i conservar.

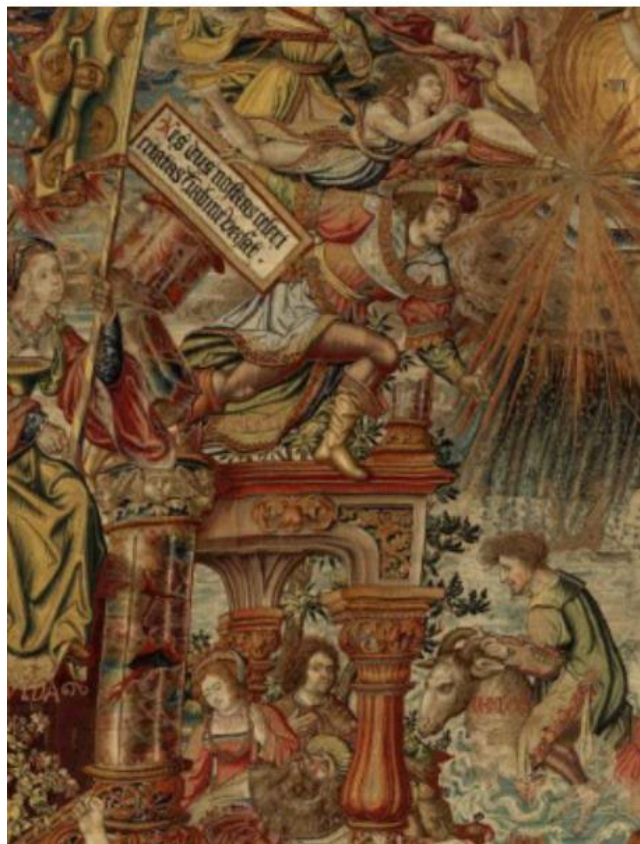
#### El projecte decoratiu de La Casa Milà

Les pintures murals dels vestíbuls i patis de La Pedrera són part essencial del repertori decoratiu de l'edifici. La decoració mural més complerta correspon als dos vestíbuls d'entrada a l'edifici. El projecte dels vestíbuls consistia en una sèrie de murals que imitaven tapissos de tema mitològic de la col·lecció del Patrimoni Nacional. Al vestíbul del Passeig de Gràcia els tapissos reproduïts representen els amors de Vertumne, Déu de les estacions, i Pomona, Deessa dels fruits i jardins i les seves metamorfosis. En l'escala d'accés al principal, un jardí de flors. Al vestíbul del carrer Provença (el pati de les Papallones) conflueixen en un mateix espai diferents tapissos sense que es defineixin els seus contorns ni límits i s'aprecia una major llibertat interpretativa. Per una banda, els pecats capitals: la Ira i la Gola. Per l'altra, les sèries dels herois de la guerra de Troia i Aventures de Telèmac, ambdues inspirades en passatges de La Ilíada i L'Odissea, respectivament: La profetessa Cassandra, el Naufragi de Telèmac i un fragment de l'entronització de Ròmul a Roma.

A l'interior dels dos patis (façanes) es va optar per una decoració floral. Aquesta opció devia ser marcada per la pròpia estructura dels patis, amb grans obertures de finestres i balconades en que no es disposa de la superfície suficient per incloure qualsevol altre còpia de tapis. Hi ha, però, una excepció que acabem d'identificar. Gràcies a l'ull expert del fotògraf Pere Vivas, hem pogut reconèixer dues escenes que encara no havien estat acreditades. A banda i banda de l'estructura externa de l'ascensor del pati de Provença, trobem unes escenes que corresponen a uns fragments del tapis «La Fortuna. Camí dels Honors». Es tracta d'una pintura esbossada, sense acabar ni en color ni en detalls. El més probable és que es tractés del dibuix preparatori. Tot i l'esbós, es pot comprovar que corresponen a la còpia del tapis, com havia fet a tot els altres repertoris dels dos vestíbuls.



© Pere Vivas.



Fragment Tapis «La Fortuna. Camí dels Honors»

#### 4. Fitxa tècnica

	Reparacions de les façanes interiors
Espais d'intervenció:	Pati del carrer Provença
Promotor:	Fundació Catalunya La Pedrera
Restauració:	Gaspar Costa Gonzalez Maria José Pacheco Manzano, arquitectes Policromia Restauracions S.L.
Dates d'execució:	15 de març – finals de novembre 2021
Intervencions:	Rehabilitació del suport, elements estructurals i revestiments del pati, de manera compatible amb el projecte de restauració de les pintures i policromies existents



Organització  
de les Nacions Unides  
per a l'Educació,  
la Ciència i la Cultura



Obres d'Antoni Gaudí  
Inscrit a la Llista  
del Patrimoni Mundial  
el 1984



## 5. Cuidem La Pedrera, estimem el Patrimoni

La Fundació Catalunya La Pedrera, responsable de la Casa Milà, ha mantingut i manté el compromís de conservar el patrimoni. Per aquesta raó, les tasques de reparació del pati de Provença segueixen les directrius marcades per la Fundació en conservació i manteniment continuat de la Pedrera. Totes les actuacions i intervencions sobre l'edifici es fan seguint les directrius pròpies de la disciplina específica de la restauració i intervenció en el Patrimoni sota principis de mínima intervenció i compatibilitat de materials i tecnologies aplicades. En definitiva, la Fundació està compromesa amb el manteniment i conservació del patrimoni.

La Casa Milà (1906-1912), popularment coneguda com "La Pedrera", va ser construïda per Antoni Gaudí (1852-1926) com a residència familiar del matrimoni Milà-Segimon. La Pedrera representa un clar exponent de tota l'obra de Gaudí i ha esdevingut un edifici de referència per a l'arquitectura del segle XX. Ha estat reconeguda pel seu gran valor monumental, patrimonial i artístic amb les següents distincions:

1962: Patrimoni Artístic de la ciutat de Barcelona

1969: Monument Historicoartístic d'Interès Nacional i al 1993 va ser automàticament inclosa com a Bé cultural d'interès nacional (BCIN) per la Generalitat de Catalunya

1984: UNESCO. Bé Cultural del Patrimoni Mundial

En els darrers anys s'han dut a terme diverses actuacions de restauració per garantir la preservació òptima del monument i dels seus valors patrimonials.

### 1987 - 1988

S'obre a la visita el terrat de La Pedrera, fins aquell moment inaccessible per al públic. Es comencen les obres de restauració, que duraran deu anys, per convertir la Casa Milà en un centre cultural obert a tothom. La primera actuació a l'edifici va correspondre a la restauració de la façana, que va concloure el 1989.



### 1991-1993

Restauració de les pintures murals dels dos vestíbuls d'accés a l'edifici



### 1992-1994

Rehabilitació i adequació de tota la planta principal com a Sala d'exposicions (1992) i Rehabilitació de la planta sotterrani, i adequació com a auditori (1994).

### 1995 - 1996

Entre 1995 i 1996, es va actuar en tres grans àmbits: el terrat, les golfes i els patis interiors, amb la façana posterior i les escales.

Al 1996 es finalitzen les obres de restauració de tot l'edifici.

### 1997

La Generalitat de Catalunya atorga el Premi Nacional de Cultura, dins l'apartat Patrimoni Cultural, a la restauració de les golfes i el terrat de La Pedrera.

### 2001 – 2003

Segona gran intervenció a la façana, en quatre fases diferenciades que van permetre la realització de l'Any Gaudí al 2002.

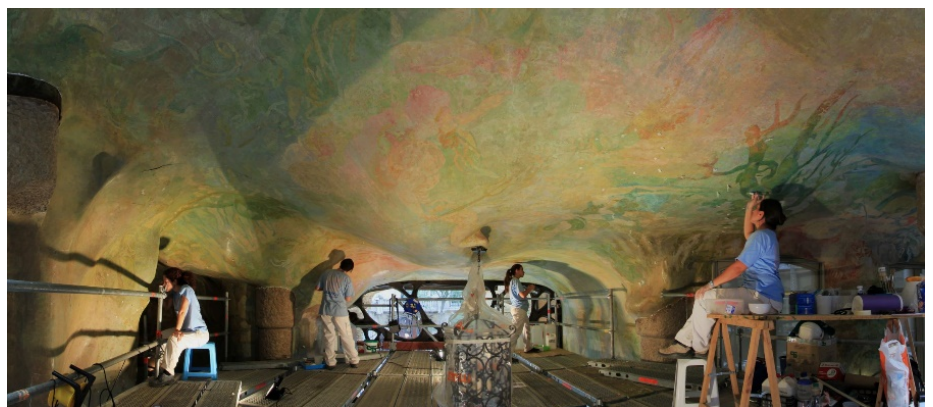


### 2007

Restauració del pati de Passeig de gràcia, fissures, producte de l'oxidació de l'estructura metàl·lica interior

### 2012

Restauració de les pintures murals situades en els vestíbuls de Passeig de Gràcia i del carrer de Provença.



**2014**

Darrera restauració integral de la façana principal de La Pedrera



**2018**

Restauració de la façana posterior de La Pedrera.

**2021**

Reparació de les façanes interiors del pati de Provença o de les papallones

## La Pedrera, el far de la Fundació Catalunya La Pedrera

La Pedrera és la seu i el principal equipament que gestiona la Fundació Catalunya La Pedrera, una fundació privada independent que destina tots els recursos generats a la conservació de l'edifici, però també projecte socials, educatius, culturals i mediambientals. Aquests projectes beneficien cada any més de 500 mil persones a tot Catalunya.

[www.lapedrera.com](http://www.lapedrera.com)

### Per a més informació, contacteu amb:

Premsa Fundació Catalunya La Pedrera

Tel. 93 214 25 39

Anna Bellorbí Tel. 682738478

Alba Tosquella Tel. 625 36 55 60

premsa@fcatalunyalapedrera.com