

SEAN SCULLY

La Pedrera, del 14 de març al 6 de juliol de 2025

«Crec que l'art és una ferida en un ball amb l'amor. I quan aquesta ferida i aquest amor són de les mateixes dimensions, la seva dansa es torna harmoniosa.»¹



¹ Notes de taller, juny del 2004, p. 149.

Sean Scully torna a Barcelona amb una exposició única a La Pedrera.

La Fundació Catalunya La Pedrera organitza la mostra més completa que s'ha fet a Barcelona fins ara de l'obra de l'artista dublinès. Inclou més d'una seixantena d'obres —amb pintures, escultures, fotografies i obres sobre paper—, i ofereix una visió retrospectiva de l'obra de l'artista al llarg de sis dècades de producció.

«Sean Scully» és la nova exposició de la Fundació Catalunya La Pedrera que es podrà veure entre el 14 de març i el 6 de juliol a la sala d'exposicions de La Pedrera.

Comissariada per Javier Molins, crític d'art, periodista i escriptor, inclou més d'una seixantena d'obres —amb pintures, escultures, fotografies, dibuixos, aquarel·les i pastels—. La mostra ofereix una visió retrospectiva de l'obra de l'artista, des de les primeres peces figuratives dels seus inicis, als anys seixanta, passant per la seva etapa minimalista dels anys setanta, fins arribar a avui, amb el seu estil tan personal caracteritzat per la reducció del seu repertori iconogràfic a un seguit de línies, franges i blocs que s'han convertit en els elements distintius de la seva obra i que, amb les seves pròpies paraules, «retornar l'emoció a la pintura abstracte».

L'exposició a La Pedrera és la més completa que s'ha fet a Barcelona fins ara, i presenta sis dècades de producció de l'artista. Compta amb obres de la col·lecció de l'artista —procedents dels estudis a Múnic, Londres i Nova York— i de museus i institucions com el Museo Nacional Centro de Arte Reina Sofía de Madrid i l'Institut Valencià d'Art Modern, IVAM.

Organitzada de **manera cronològica**, que ens permetrà ser partícips de l'evolució de la seva obra, la mostra a La Pedrera posa de manifest l'afany de Scully per a **renovar la comprensió de l'abstracció** a través del seu desig de capturar —segons paraules de l'artista— «quelcom que reflecteixi la dimensionalitat de l'esperit humà dins de la quadrícula del nostre món».

SEAN SCULLY

Sean Scully (Dublín, 1945) és un dels **artistes més destacats de l'abstracció**



contemporània. A començament de la dècada dels vuitanta va aconseguir que la pintura abstracta recuperés una dimensió que havia perdut: la **capacitat de commoure**.

Tot i que **va començar com a pintor figuratiu**, influenciat pels expressionistes alemanys, entre d'altres, va evolucionar cap a un **art més minimalista** fins a arribar a unes

composicions plenes de ritme i color que semblen vibrar davant de l'espectador.

«Durant cinc anys, vaig estar fent pintures extremament minimalistes. Era un membre molt respectat de la comunitat artística de Nova York, però el 1980 vaig trencar amb el minimalisme. Això va provocar la indignació de part dels meus amics artistes. La gent mirava les meves noves obres i deia: «¿Què diantre és això?» De cop i volta vaig introduir-hi emoció, color, relació i títols descriptius, com *Empty Heart*, *The Bather*, *Adoration*, uns títols que no estaven permesos en el purisme del minimalisme.»²

² Entrevista feta per Javier Molins a Sean Scully al seu estudi de Tappan, a Nova York, el març del 2016.

Aquí apareix una de les característiques principals de Scully: la **referència a la realitat** que pot descobrir-se mitjançant els **títols que posa a les obres**. I és que Scully vol fer servir un llenguatge universal que arribi a tothom i s'inspira en allò que l'envolta, tant si és real com si és imaginat.

La **literatura i la pintura** són font d'inspiració, però el seu referent principal és la seva **pròpia experiència**. Es podria dir que la seva obra és el fil narratiu de la seva vida, i els viatges el marquen profundament. Va ser al **1969, al Marroc**, on va descobrir les franges verticals i horitzontals en les teles de colors que li van canviar la vida i la forma de concebre la seva obra i que el van portar a crear un estil propi, **dotant d'emoció a l'abstracció**, tan característic de la seva obra.

«La meva obra es basa en la immersió. Estic immers en un conjunt molt divers de paràmetres i aspiracions. Assumeixo la història de l'art; estic immers en ella i estic immers en allò que faig. En altres paraules, soc el que faig; no hi ha diferència.»³

El viatge a **Mèxic que fa el 1980** influeix en el seu estil i allà comença a pintar



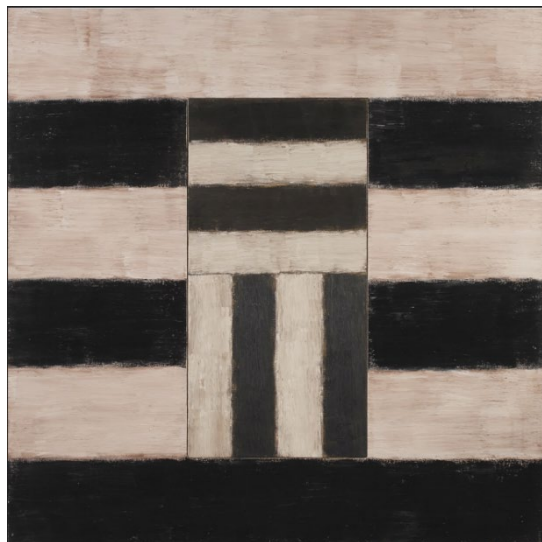
del natural i utilitza **per primera vegada l'aquarel·la** de manera profusa. «A Mèxic, quan era a les ruïnes, vaig fer una petita aquarel·la on vaig escriure "Wall of Light" ['Paret de llum'], no sé per què. Tretze anys més tard vaig començar a fer els quadres *Wall of Light*», explica.

Wall of Light Arran, 2002. MNCARS © Sean Scully. Gentilesa de l'artista

³ Entrevista amb Eric Davis. Publicada al *Journal of Contemporary Art* (1999), p. 78.

Però de Mèxic també s'endú les formes geomètriques de les ruïnes maies com les de Chitchén Itzá o d'Uxmal, unes piràmides fetes amb carreus de pedra molt semblants als que acabaran apareixent a la seva obra. I és que aquestes obres pertanyents a la sèrie *Wall of Light* funcionen com veritables murs arquitectònics.

La seva **pintura arriba a la seva màxima expressió** quan se centra en els seus **éssers més estimats**, com per exemple els nombrosos quadres dedicats al seu fill Oisín. Scully és capaç d'intentar plasmar en una tela una nit en blanc cuidant el seu fill a l'obra titulada



Empty Heart, 1987 © Sean Scully. Gentilesa de l'artista.
Fotografia Robert Bean

Oisín's Breath (2010). Com també és capaç de plasmar l'amor que sent per la seva mare, Dorothy; per la seva dona, Liliane, o per en Paul, el seu primer fill mort als 18 anys, en un quadre que es pot veure en aquesta exposició a La Pedrera, *Empty Heart (1987)*, on reflecteix el sentiment que va produir en l'artista aquesta pèrdua.

Artista reflexiu, la seva obra condensa una gran comprensió de la història de l'art, des del **domini del color de Ticià**, a la **combinació de colors de Henri Matisse i de Giorgio Morandi**, en la seva abstracció; **des del ritme de Piet Mondrian a l'emotivitat de Mark Rothko**. Destaca sobretot per la seva tècnica pictòrica, que es caracteritza per una capa intuïtiva de pintura, sovint d'humit sobre humit, els colors de la qual es combinen i afloren formant tonalitats úniques de gran profunditat que omplen de calidesa les seves composicions abstractes.

Com més es mira un Scully, més tonalitats apareixen, i es crea una intimitat que, a primera instància, passa desapercebuda i que ens convida a **endinsar-nos en el relat abstracte d'emoció que transmeten.**

Mestre del color, la seva obra no s'entendria sense el color, amb les seves composicions és capaç d'evocar emocions dins de cada un de nosaltres.

Scully prioritza el ritme abans que la forma; les àmplies bandes que estructuraven les seves teles varien pel que fa a l'amplada, tenen les vores difuminades i no totes segueixen la mateixa direcció: algunes són horitzontals i d'altres, verticals. La **simplicitat i la repetició** de les composicions creen una cadència visual que, a través de les pinzellades, vibra de vida i emoció. Cada franja de color conté múltiples gradacions en el seu interior, i, amb el temps, els colors que fa servir l'artista són cada cop més matisats i complexos. **Les capes que es concentren en un sol espai li permeten incloure narració, emoció, poesia, idea, pensament, espiritualitat, temps i referències.** Com ell mateix diu, la pintura té un potencial únic de parar el temps i compactar els sentiments i l'experiència.

«La pintura permet contenir dins de les seves fronteres experiència, narració, emoció, poesia, idea, pensament, temps, referències, etc., tot plegat dins d'un sol marc.»⁴



Fez, 2024 © Sean Scully.
Gentilesa de l'artista.
Fotografia Eva Herzog

Falling Figure,
2002_MNCARS © Sean
Scully. Gentilesa de l'artista

⁴ Entrevista amb Eric Davis. Publicada al *Journal of Contemporary Art* (1999), p. 96

Scully és un artista a qui li interessa aprofundir en la **humanització de la pintura**. La seva manera particular de repensar-la uneix l'abstracció analítica i la poètica. El seu treball ha **canviat el paradigma de l'abstracció**, i ha passat del minimalisme nord-americà i el seu vocabulari reduït a una forma emocional d'abstracció, per a la qual ha recuperat l'espiritualitat que caracteritza la tradició de la pintura europea.

L'obra de Scully **no té un significat concret**, sinó que està oberta a tota classe d'interpretacions, i sovint inspira un profund estat introspectiu i contemplatiu. De fet, la seva intenció és, més aviat, crear una **experiència visual i emocional que ressoni de manera única dins nostre**. Així, els seus quadres són finestres obertes a l'experiència humana i ens ofereixen l'oportunitat de connectar amb els nostres propis sentiments i amb les veritats universals que sustenten l'existència.

«La tasca que m'he imposat a mi mateix és tornar a connectar l'abstracció amb el públic, treure-la del seu aïllament i aconseguir que l'espectador experimenti una sensació directa del món real en contemplar una pintura abstracta.»⁵

La seva **obra basada en la repetició però "mai sempre igual"**, com ressalta el comissari de la mostra, Javier Molins, presenta molts paral·lelismes amb la música de Bach. «En totes dues obres, no hi ha res que s'hagi deixat a l'atzar. Tot té un perquè, i és precisament el conjunt el que dona sentit a l'obra. Pots passar hores escoltant la mateixa peça de Bach, tal com pots passar hores contemplant un mateix quadre de Scully», afirma Molins a la presentació del catàleg de l'exposició de l'artista a La Pedrera.

El seu èxit arriba a països amb cultures tan diferents com ara els **Estats Units, Espanya o Alemanya, la Xina o Corea del Sud**.

⁵ Conferència al Carpenter Center for the Visual Arts de la Universitat de Harvard, 8 d'octubre de 1992.

Al 2024 i 2025 s'han fet exposicions temporals d'ell a la Lisson Gallery de Beijing, Xina; al Ludwig Museum, Koblenz, Alemanya; al National Gallery, Budapest, Hongria; l'església Saint-Nicolas, Caen, França; a Broadway Aveneu, Nova York, EUA; al He Art Museum, Shunde, Xina; a la Stefan Gierowski Foundation, Warsaw, Polònia; al Centre Pompidou, París, França i a la Lisson Gallery, Nova York, EUA.

Sean Scully te obres en museus d'arreu del món. Només als Estats Units té obres a més de 50 museus, com el MOMA, el Metropolitan Museum Of Art, o el Philadelphia Museum of Art.

EL COMISSARI, JAVIER MOLINS

Javier Molins és doctor en belles arts i comissari de més de trenta-cinc exposicions sobre artistes com ara Pablo Picasso, Joan Miró, Sean Scully, Tony Cragg, Ugo Rondinone, Manolo Valdés, Jaume Plensa, Julian Opie o Valerio Adami en països com ara Espanya, França, Itàlia, Anglaterra, Bèlgica, Suïssa, Singapur o Dubai. Ha ocupat els càrrecs de director de la Galeria Marlborough de Madrid i director de Comunicació i Desenvolupament de l'Institut Valencià d'Art Modern (IVAM). A Londres, ha col·laborat com a professor de la Royal Academy of Arts i del Courtauld Institute of Art, i actualment Assessor Artístic de la Fundación Hortensia.

Ha comissariat aquesta exposició dedicada a Sean Scully i, anteriorment, va comissariar l'exposició de «**Jaume Plensa. Poesia del silenci**» de la Fundació Catalunya La Pedrera, que es va veure a La Pedrera al 2023.

SEAN SCULLY I BARCELONA

Aquesta exposició a La Pedrera té un significat especial perquè l'**artista retorna a la ciutat comtal**, on va viure temporalment i hi va tenir estudi durant més de 14 anys. A més, aquest any Sean Scully **celebrarà el seu 80è aniversari, el dia 30 de juny**, i ho vol fer tenint una exposició especial en un edifici tan emblemàtic com és La Pedrera. La mostra serà la **primera exposició retrospectiva** que es fa a Barcelona des del 2007, fa ja divuit anys, i per tant recull ara sis dècades de producció.

Sean Scully i la **seva dona Liliane Tomasko** es van instal·lar a Barcelona el 1994. Durant deu anys, van tenir l'habitatge al número 3 del carrer d'Aribau i un estudi al número 21 del carrer de Joaquim Costa. Els últims quatre anys van mudar-se al número 4 del carrer d'Ausiàs March i van passar a tenir l'estudi al número 4 del carrer de Girona.

Scully, que ha residit i ha tingut estudis a diferents països com Gran Bretanya, França, Alemanya i els Estats Units, explica que per ell és la ciutat més semblant a Nova York, a excepció del clima.

Fruit d'aquesta **fructífera estada a Barcelona** va crear una sèrie d'obres, algunes de les quals **es poden veure novament a Barcelona amb l'exposició a La Pedrera**. Es tracta d'un seguit de pintures que va realitzar durant el seu sojorn a la ciutat i que duen el seu nom al títol, com ara *Barcelona Band of Light* (2004) i *Barcelona Dark Wall* (2004), seguit així com d'obres sobre paper i fotografies.

Barcelona Band of Light, 2004 © Sean Scully. Cortesia de l'artista *Barcelona Dark Wall, 2004 © Sean Scully. Gentilesa de l'artista.*



Fotografia Christoph Knoch

Barcelona Band of Light (2004) i *Barcelona Dark Wall* (2004) són obres que són com murs pintats construïts de blocs, generant una mena de paret.

Els murs sempre han estat un referent i una font d'inspiració per a l'artista. Des dels murs de pedra seca de la seva Irlanda natal —i reflectits en aquests quadres amb franges horitzontals—, les *Landline*, línies que evocuen la malenconia de l'emigrant que rememora l'horitzó en busca d'aquella terra perduda, fins el perfil del mar, la terra i el cel units en comunió per una cara en línies horitzontals cap a l'infinit; murs que també ha retratat en diferents viatges a diversos continents.

Murs que fotografia per les superfícies matèriques que son com pells desgastades per la vida, pel pas del temps. Amb preferència retrata **façanes de cases i edificis abandonats**, vells, marginals, els carrers amb espais humils el retornen als seus inicis d'una vida dura i precària i s'identifica amb aquests entorns perquè li remetent a una **intimitat propera i viscuda**.

La seva relació amb Barcelona també es veu a la mostra amb una **selecció de fotografies feta a la ciutat catalana l'any 1997** que il·lustra aquesta altra faceta creativa de l'artista, així com **una tria de dibuixos, aquarel·les i pastels**. Aquesta mostra inclou també una interessant selecció d'**escultures**, de diferents mides i materials, mitjà que ha utilitzat amb força els darrers anys. **Escultures en pedra, alumini, zenc o vidre de Murano** conviuran a la sala amb les seves obres de paret, i que s'exposen **per primer vegada a Barcelona**.



Barcelona 10.3.98, 1998 © Sean Scully. Gentilesa de l'artista

Un dels **grans descobriments que van fer durant la seva estada** a Barcelona va ser la **mntanya de Montserrat**, on solien anar a fer llargues passejades. Així va ser com van conèixer la seva abadia benedictina i el paper tan destacat que havia tingut en l'arribada de la democràcia a Espanya. Van decidir entrar en contacte amb l'abadia, i així és com van descobrir el Museu de Montserrat i el seu director, el pare Josep de C. Laplana. Va ser ell qui va batejar l'Oisín, el fill que en Sean i la Liliane van tenir el 2009. Com a agraïment, Scully va regalar a l'abadia el quadre *La muntanya de l'Oisín* (2009), que pertany a la col·lecció del museu.

Fruit d'aquesta bona relació va sorgir el **projecte de realitzar una capella dissenyada per Sean Scully a l'església romànica de Santa Cecília**, fundada el 945 i pertanyent al complex de l'abadia de Montserrat, i que s'havia de restaurar completament. Després d'uns quants anys de feina, el juny del 2015 es va inaugurar **l'Espai d'Art Sean Scully**.

La **catedral de Girona**, dedicada a Santa Maria, també té una obra de Scully. És geomètrica, basada en línies i requadres i essencialment colorista, esbossant unes transparències i capes matèriques inspirades en els colors dels vitralls més antics de la catedral. Segons l'artista, va escollir aquest motiu perquè, mitjançant les línies i la superposició de capes, podia crear un espai místic que combinés l'harmonia, el disseny funcional i l'espiritualitat.

La seva obra llueix de forma permanent a la bella església romànica de **Sta. Cecília de Montserrat** i a la joia gòtica de la catedral de Santa Maria de Girona.

SEAN SCULLY A LA PEDRERA

L'exposició de Sean Scully a La Pedrera és una **oportunitat única i diferent** de contemplar l'obra de Scully en un edifici únic.

L'exposició que ofereix la **Fundació Catalunya La Pedrera** és la mostra **més completa feta a la ciutat de Barcelona fins ara**. Realitzada amb l'estreta col·laboració de l'artista, fa un **recorregut cronològic** per la seva obra a través de totes les etapes de la seva producció. **Més de seixanta obres creades al llarg de més de sis dècades** —quatre obres dels anys 60, vuit obres dels anys 70, nou obres dels 80, deu dels anys 90 i set dels 2000. Nou obres del 2010 i catorze fetes a partir del 2020— que inclou tant les **obres figuratives dels seus inicis** com les de la seva **etapa minimalista dels anys setanta**, fins a arribar a les **últimes abstraccions** —la darrera a la mostra, del 2025— amb aquest estil tan personal caracteritzat, segons les seves pròpies paraules, per la voluntat de **retornar l'emoció a la pintura abstracta**.

Abstraccions enteses com a «obres obertes a tota classe d'interpretacions però amb la intenció d'oferir quelcom que reflecteixi la dimensionalitat de l'esperit humà dins de la quadrícula del nostre món», segons paraules de l'artista, i que ho veiem en la **pintura** que tant el caracteritza, però també en les seves **aquarel·les, en els pastels, en les fotografies**, en les obres figuratives més recents i en la seva **producció escultòrica**, que per **primera vegada es veuran en una exposició a Barcelona**.

Les escultures de Scully són de formats i materials diversos, un mitjà que ha desenvolupat de manera considerable els últims anys. **Scully trasllada a l'escultura el seu estil caracteritzat per les franges horitzontals i verticals**. Unes bandes que troba en materials tan diversos com ara els dipòsits d'aigua, els blocs de pedra o l'alumini pintat amb pintura d'automòbil.

«Les escultures de Sean Scully són una **extensió tridimensional del seu enfocament pictòric**, centrat en les formes geomètriques i els patrons de franges verticals i horitzontals. Utilitza blocs de metall o pedra, jugant amb la repetició i la modularitat per crear composicions sòlides i harmòniques. La paleta de colors és molt variada, igual que passa a les seves pintures», afirma Javier Molins.

El diàleg entre l'arquitectura de Gaudí i l'obra de Scully és una constant en



aquesta exposició a La Pedrera, però arriba a la màxima expressió a l'entrada, on trobem la nova escultura 55 (2025) que l'artista ha creat expressament per aquesta exposició, la qual amb els seus gairebé set metres d'alçada i els seus múltiples colors i donarà la benvinguda als visitants de la Casa Milà des del pati de Passeig de Gràcia.

Sens dubte **Antoni Gaudí i Sean Scully** tenen en comú que **trenquen les normes establertes**. De la mateixa manera que Scully es va enfrontar al rebuig dels companys del minimalisme quan va decidir emprendre el seu propi camí i crear un estil allunyat dels cànons d'aquell moviment, Gaudí va experimentar una cosa semblant quan va optar per crear el seu propi estil arquitectònic, que buscava la inspiració en les formes de la naturalesa.

CATÀLEG

La mostra s'acompanya d'un catàleg que compta amb un **assaig de Javier Molins, comissari de l'exposició**. A més inclou un **text a càrrec de Natalia Gierowska, politòloga i crítica d'art**, així com una biografia i una selecció bibliogràfica sobre el pintor irlandès nacionalitzat estatunidenc.

La publicació reproduïx la totalitat de les obres exposades acompanyades de diverses citacions, que són fragments extrets de textos de Sean Scully recollits al llibre *Inner. The Collected Writings and Selected Interviews of Sean Scully*, Berlín, Hatje Cantz, 2016.

El catàleg s'ha editat en dues edicions: català i castellà, acompanyades ambdues amb les traduccions dels textos a l'anglès.

EXPOSICIÓ EXPANDIDA

A través d'una estratègia ben definida **d'aliances amb altres institucions culturals**, les exposicions de la Fundació Catalunya La Pedrera **s'irradien a la resta de la ciutat amb un seguit d'activitats**, creades de manera conjunta amb aquestes entitats, que expandeixen l'exposició més enllà de La Pedrera, ofereixen noves mirades i enceten diàlegs amb altres disciplines artístiques.

A més, la Fundació treballa en una **línia de projectes audiovisuals de producció pròpia lligats a les exposicions**. Aquests documentals són un testimoni enriquidor en què l'art, la creació, la reflexió i el diàleg amb l'arquitectura de La Pedrera s'uneixen amb l'objectiu d'ampliar l'experiència expositiva.

Per a la mostra «Sean Scully» el **director de cinema David Trueba**, ens apropa a un dels artistes més rellevants de la pintura abstracta de la segona meitat del s. xx.

El documental ens endinsa a l'estudi de Sean Scully a Londres, on el podem veure treballar en les seves darreres obres, i conversar sobre el seu treball i també documenta la preparació de l'exposició a La Pedrera. A continuació,

David Trueba dialogarà amb el comissari de la exposició Javier Molins. Aquest audiovisual es veurà a la sala d'exposicions durant tot el temps que duri la mostra.

Activitats d'exposició expandida:

Divendres 14 de març, a les 19 h

Diàleg entre Sean Scully i Javier Molins

Sean Scully és un dels artistes més destacats de l'abstracció contemporània. Influenciat per Henri Matisse, Paul Klee i Piet Mondrian, Scully és un artista reflexiu, marcat pel color i amb una manera particular de repensar la pintura que uneix l'abstracció analítica i la poètica. Diàleg entre l'artista i el comissari de l'exposició, Javier Molins, el mateix dia que obre portes l'exposició a La Pedrera.

Diumenge 27 d'abril, de 10 h a 14 h

Jornada «Sean Scully»

Visites i intervencions

Matinal dedicada a l'exposició de La Pedrera per a explorar l'obra de Sean Scully des de diverses perspectives i disciplines artístiques, mitjançant intervencions del compositor Bernat Vivancos, de l'arquitecta Lucía Millet i de la curadora Arola Valls. També es durà a terme una visita comentada per a tots els públics, una visita familiar i intervencions musicals breus dins la sala, amb la col·laboració de l'Escola Superior de Música de Catalunya (ESMUC).

Dimarts 6 de maig, a les 20 h

Documental sobre Sean Scully, de David Trueba

Estrena del documental i conversa

El director de cinema David Trueba acosta al públic la figura d'un dels artistes més rellevants de la pintura abstracta de la segona meitat del segle XX. El documental entra a l'estudi de Sean Scully a Londres, on l'artista treballa en les seves darreres obres i parla sobre el seu procés creatiu. L'audiovisual també documenta la preparació de l'exposició per a La Pedrera.

Després de la projecció, hi haurà un diàleg entre David Trueba i Javier Molins, comissari de l'exposició, moderat per la periodista Laura Sangrà.

David Trueba (Madrid, 1969), escriptor, director i guionista de cinema, va debutar com a director amb *La buena vida* (1996), presentada a la Quinzena de Realitzadors de Cannes. El 2003 va dirigir *Soldados de Salamina*, presentada a la secció «Una certa mirada» del Festival de Cannes. El 2013 la seva pel·lícula *Vivir es fácil con los ojos cerrados* (2013) va rebre sis premis Goya i va ser seleccionada per a representar Espanya als Oscars. La seva última estrena és la pel·lícula *Casi 40*, amb què va obtenir el Premi Especial del Jurat al Festival de Cinema de Màlaga.

Dilluns 12 de maig, a les 20 h

Concert d'Anastasia Kobekina al Foyer del Liceu

Concert i projeccions

Per a Sean Scully, la música és l'art més abstracte i, per la seva naturalesa etèria, el més proper a l'esperit. En molts aspectes, la seva obra pictòrica respira musicalitat: té ritme, repeticions, fugues... Ell mateix confessa que sent una profunda passió per la música, especialment pel violoncel.

En aquest concert, la seva pintura estableix un diàleg amb una selecció de peces musicals proposades per la talentosa violoncel·lista Anastasia Kobekina. Un espectacle visual i sonor que ens submergirà tant en la materialitat com en l'espiritualitat de l'univers de Sean Scully.

La passió, dedicació i talent d'Anastasia Kobekina l'han convertit en una figura destacada en el món de la música clàssica, captivant audiències amb interpretacions emotives i úniques en un ampli rang de gèneres musicals, des del barroc fins a la música contemporània. Ha brillat a escala mundial amb orquestres de renom com la Konzerthausorchester Berlin i la Filharmònica de Cambra Alemanya de Bremen, sota la direcció de directors com Pendererzy i Valery Gergiev. D'origen rus, va iniciar els estudis de violoncel als quatre anys i va formar-se en acadèmies d'elit a Alemanya i París. És coneguda per utilitzar un violoncel Antonio Stradivarius de l'any 1698, cedit per la Stradivari Stiftung Habisreutinger, que ha esdevingut una part fonamental de la seva identitat musical.

Dijous 22 de maig, a les 20 h

Concert de l'Escolania de Montserrat, Orquestra del Miracle & Juan de la Rubia

Concert i projeccions al Palau de la Música

En el marc de les celebracions del Mil·lenari de Montserrat al Palau de la Música, es presenta aquest concert a càrrec de l'Escolania de Montserrat i la Capella de Música de Montserrat juntament amb l'Orquestra del Miracle, fundada ara fa dos anys al santuari del Miracle, al Solsonès, sufragani de Montserrat.

El programa inclou obres de tres dels compositors més rellevants del Barroc: els saxons Georg Friedrich Händel i Johann

Sebastian Bach, i l'italià Antonio Vivaldi. Tenint en compte la vinculació de Sean Scully amb Montserrat, on el 2015 va crear un conjunt artístic excepcional per a l'església romànica de Santa Cecília de Montserrat, la Fundació s'ha unit a aquest esdeveniment perquè obres de Scully estiguin presents en el concert.

Dissabte 14 de juny, a les 11h

Visita a Santa Cecília de Montserrat. Espai d'Art Sean Scully

Visita comentada i concert

Amb motiu de l'exposició, tindrà lloc una visita comentada a Santa Cecília de Montserrat. Espai d'Art Sean Scully, un indret on l'art contemporani i el patrimoni històric dialoguen de manera excepcional. L'any 2015, Sean Scully va crear un conjunt artístic únic per a aquesta església romànica. Va concebre durant una dècada una intervenció d'alta intensitat artística i espiritual: tríptics, políptics, pintures al fresc, creus i vitralls es despleguen a l'interior del

temple, en harmonia amb els arcs i murs mil·lenaris. La visita s'acabarà amb un concert dels Barcelona Clarinet Players, amb música de Bernat Vivancos inspirada en l'obra de Sean Scully. Una experiència completa que fusiona art, patrimoni i música en un entorn incomparable.

Sortida en autocar des de La Pedrera i tornada directament de Santa Cecília a La Pedrera també en autocar.

Excepcionalment el Museu de Montserrat obrirà l'Espai d'Art Sean Scully amb motiu de l'exposició a La Pedrera, els dissabtes 5 d'abril, 10 de maig, 14 de juny i 5 de juliol. L'horari d'obertura al públic serà de 10 h a 14 h.

SEAN SCULLY - INFORMACIÓ D'INTERÈS

Del 14 de març al 6 de juliol de 2025

De dilluns a diumenge, de 10 h a 19.30 h (últim accés: 19 h).

Entrada general: 12€

Entrada reduïda: 10€ - Majors de 65 anys, estudiants i persones amb discapacitat (igual o superior al 33%)

Entrada gratuïta: Menors de 12 anys, membres d'associacions professionals (ACCA, AICA, AECA, AMC, ICOM, ICOMOS), persones amb discapacitat (igual o superior al 65%) i acompanyants acreditats.

#ScullyLaPedrera

Fundació Catalunya La Pedrera (FCLP)

La Fundació Catalunya La Pedrera està compromesa a promoure l'art i la cultura mitjançant una acurada programació d'experiències expositives, i reafirma, així, una de les seves finalitats fundacionals: ser un catalitzador cultural per a la societat. Les exposicions apropen la Fundació, i també l'edifici de La Pedrera, als barcelonins i als catalans, i fomenten el sentit de comunitat i pertinença.

Premsa Fundació Catalunya La Pedrera

Lluïsa Oller Tel. 638 44 94 69

Ana Lorente Tel. 625 36 55 60

premsa@fcalunyalapedrera.com